A close-up photograph of several pink roses, with some in sharp focus and others blurred in the background, positioned on the left side of the slide.

生命智慧的寶典

菩提道次第廣論

四攝法(二)

北22增991班
2025.07.02



**你要的一切，
都在本論裡**

廣海明月193 2:04-5:20

<https://lamrim.xyz/player2/?&tch=ggl2&af1=193&st1=124&et1=310>

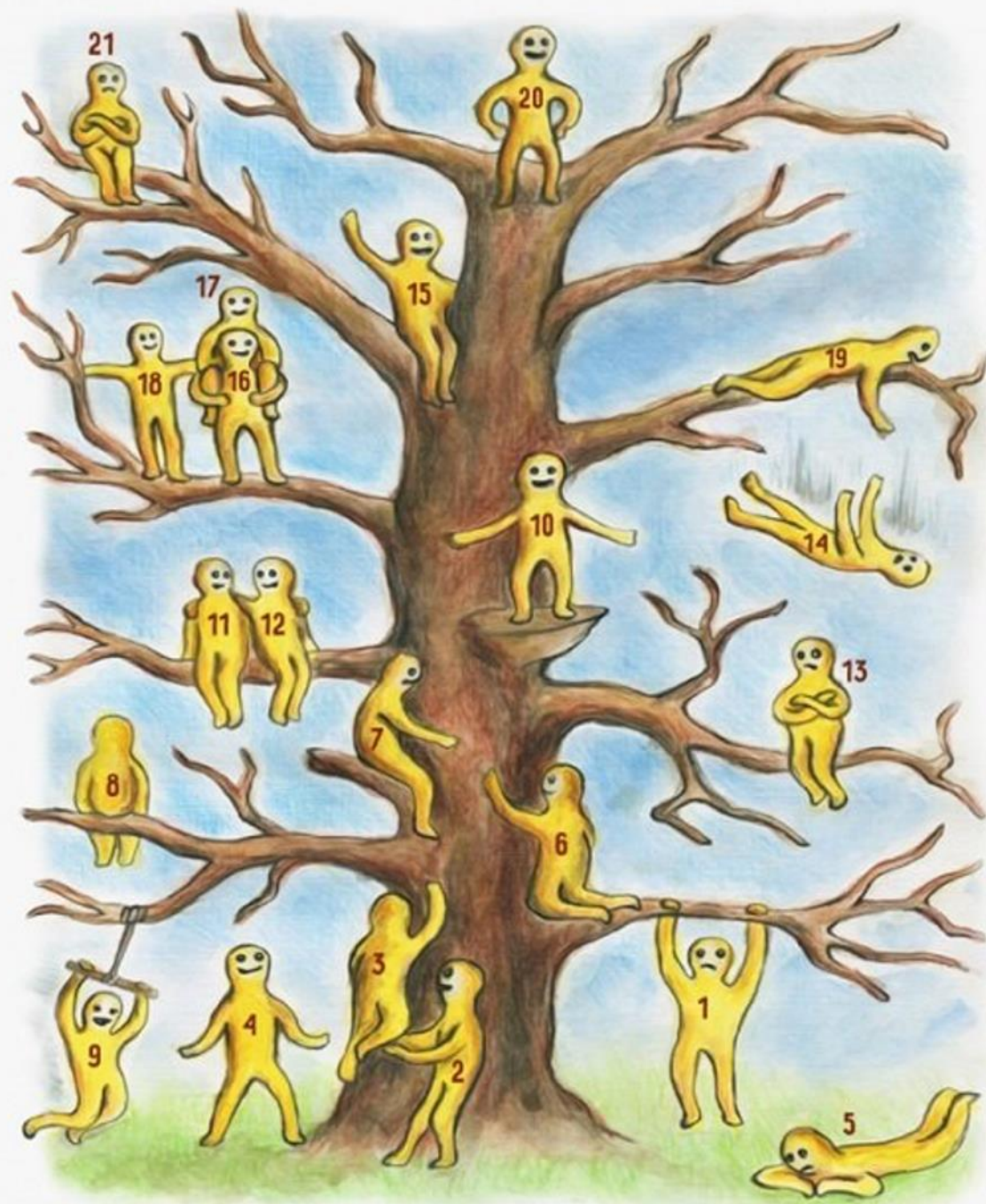
問大家一個問題：說《廣論》所有的次第都有，那麼比如說經懺，還有什麼除天災、降雨什麼，這個法有沒有？消除大火的祈雨的方法，《廣論》有沒有？不是所有次第都有嗎？那你們認為有沒有呢？

聽一聽大善知識的回答，說：「大部分人會認為《廣論》不具備經懺、除天災等許多儀軌修法。其實並非不具備，因為這一切的根本都依賴於心，而心又依賴於悲智力，所以那些法出生的方便在本論都是有的。」祈雨的儀軌是有的，但是如果沒有修行的話，祈雨會靈驗嗎？那他的修行是靠什麼修來的？還是靠修行本論的內涵，對不對？很多很多功德，是要靠修習菩提道次第然後才能夠成就的，因為這是一切佛語扼要的修持，可以令我們成佛的法在這裡都有。成佛應該是最難的吧！最遠的都有了。

那麼，我問大家一個問題：讓你免除心煩意亂的法，《廣論》有嗎？止息你的悲痛的法，《廣論》有嗎？讓你不再沮喪的法，《廣論》有嗎？不再沮喪、不再悲哀，能夠對生命正向作意，能夠有希望，這是屬於此世的快樂還是來世的快樂呢？好像被攝入此世的快樂，對不對？那麼此世的快樂更容易得到，還是來生的快樂更容易得到呢？此世已經有人身了，而且還是個不錯的人身，具有善根，對佛法具有信心，能夠長年累月地堅持聽聞道次第的法，聽聞很多佛法，這是非常有善根的一個人。那麼達到此世的平靜容易呢？還是得到來世的人身容易呢？

當我們心裡邊有煩惱，或者有各種問題的時候，我們是會向《菩提道次第廣論》去求解決的方法呢？還是去到其他地方找解決的方法呢？因為宗大師說一切佛語的扼要都在這裡邊，三種士夫一切行持所有次第都在這裡邊。如果我們要希求來世暇滿人身的那個法，會不會在《廣論》裡呢？那麼在《廣論》裡邊，那是怎麼樣的法呢？從發心到加行要怎麼修？親近善知識的第一個法類，是不是可以不墮落惡趣？對吧！皈依三寶也可以不墮落惡趣，出離生死那個出離心更可以，菩提心更可以。所有的法修成的最低起點，都一定是來生不墮落惡趣——最起碼的利益就是不墮落惡趣。

您此刻
心情的號碼？





跟著老師念誦

〈三稱本師聖號〉

〈開經偈〉

〈大乘皈依發心〉

<https://www.youtube.com/watch?v=2YmDn6rJcw8>





密集嘛

米咩杰位得遷尖瑞錫 (無緣大悲寶庫觀世音)
集咩堪北汪波蔣悲揚 (無垢大智湧泉妙吉祥)
都繃麻呂炯杰桑威達 (摧伏魔軍無餘秘密主)
崗尖客北竹尖宗喀巴 (雪頂智巖善巧宗喀巴)
洛桑札北霞喇受哇得 (善慧名稱足下作白啟)





跟真如老師一起恭誦 《般若波羅蜜多心經》

<https://www.youtube.com/watch?v=j6YKyMu2Kfc>



GREATIME



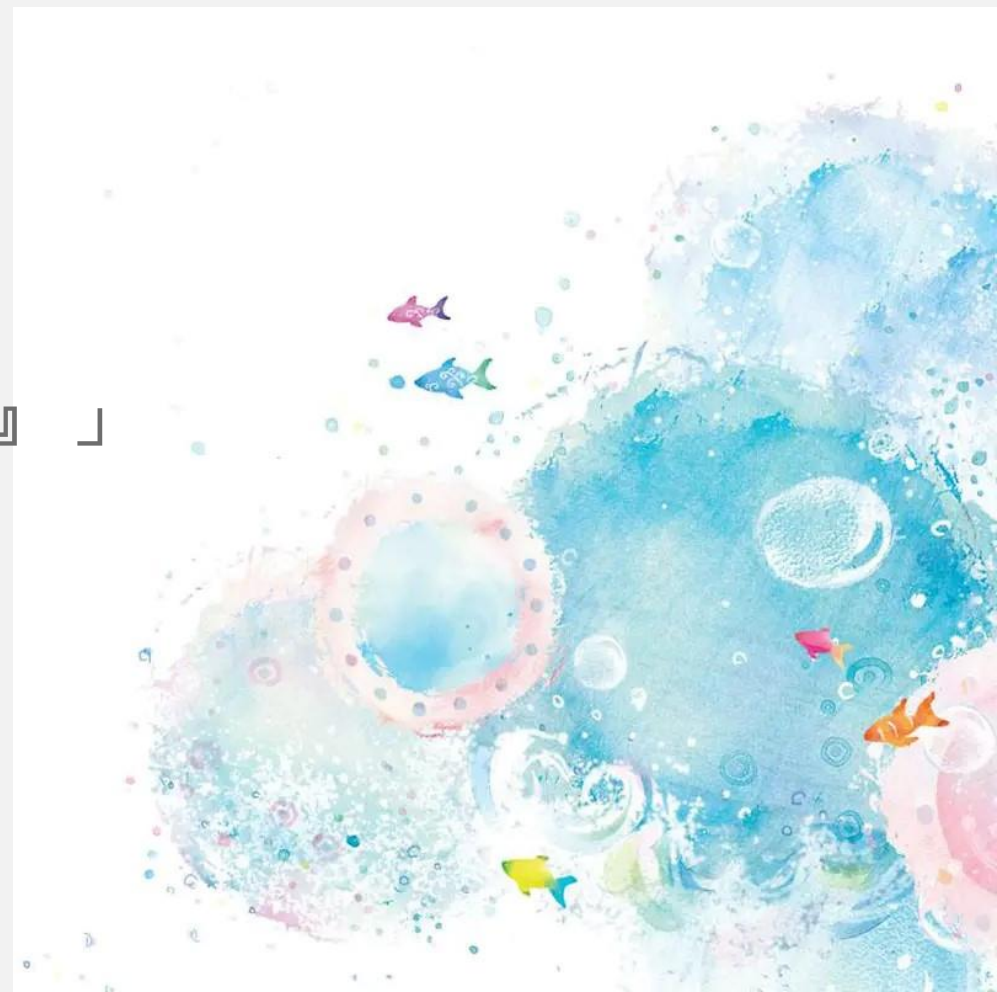
<https://www.youtube.com/watch?v=a7l6XaBHb6M>

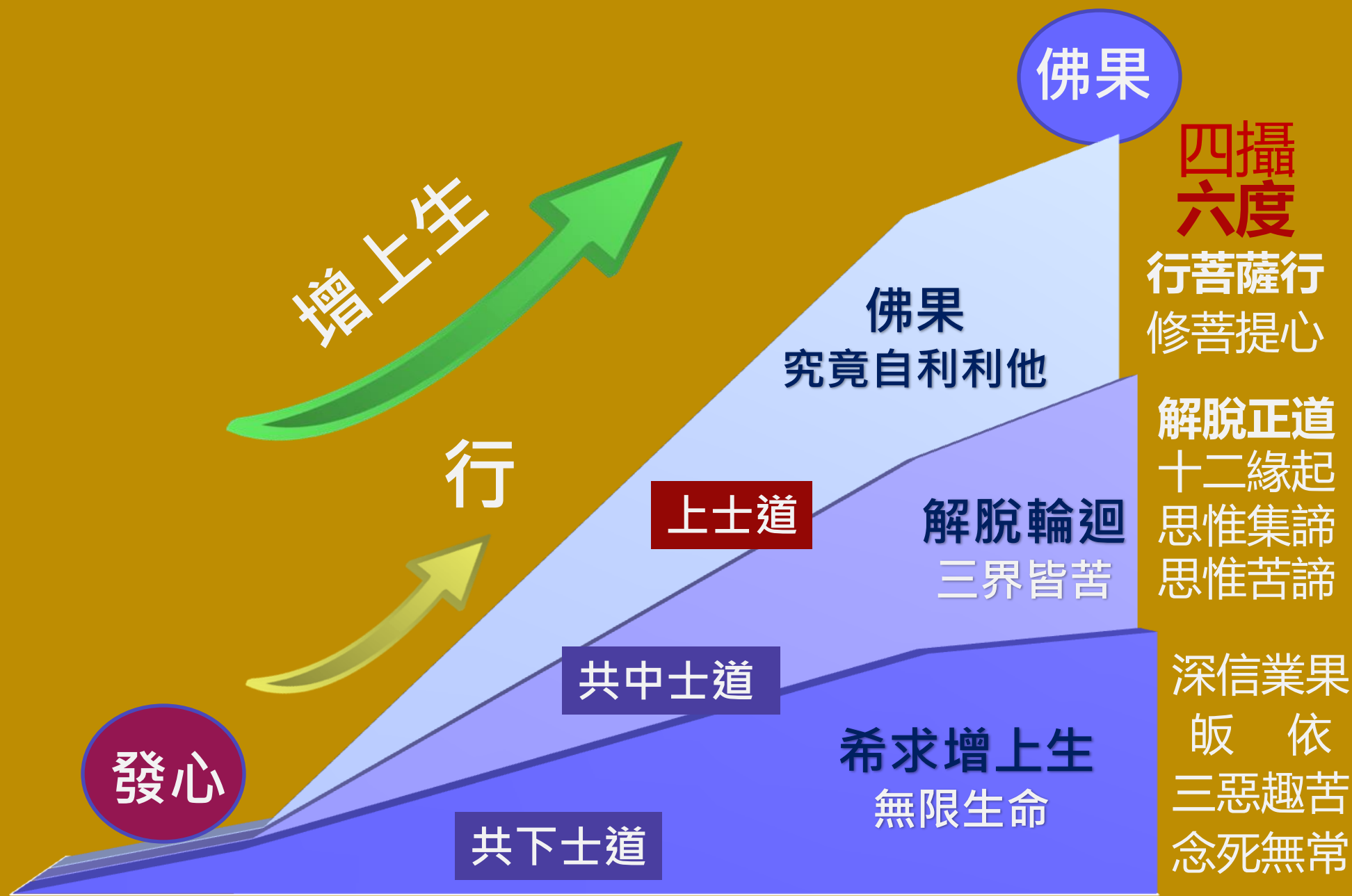
福智美

溫故知新

《論語·為政》：

「子曰：『溫故而知新，可以為師矣。』」





道前基礎：聞講軌理 親近善士 修習軌理 暇滿 道總

總行學習道理

一、學習六度熟自佛法

二、學習四攝熟他有情

學習四攝熟他有情分五：

- 一、四攝自性
- 二、立四之理由
- 三、四攝之作業
- 四、攝受眷屬須依四攝
- 五、略為解說

一、四攝自性

P331

1 布施

善捨思及此發起身語諸業

2 愛語

於所化機 開示諸度

3 利行

如所教義 令所化機 如實起行 或令正受

4 同事

教他所修 自亦應修 與他同學

二、立四之理由

何故定為四攝耶？令他修善

P331

布施 → 先使歡喜 此必先須施以資財，饒益其身

愛語 → 令知取捨 由愛語宣說正法，除其無知，斷其疑惑

利行 → 知己而行 由其利行令修善行

同事 → 斷彼不信 若自實行他便信受

三、四攝之作業 作用

布施



令成聞法之器

愛語



能令信解所說之法

利行



如教修行

同事



已修不退，長時修行



四、攝受眷屬須依四攝

P332

佛說此為成辦一切眾生義利賢善方便



五、略為解說

布施

愛語

利行

同事

P332

隨世儀軌語

謂遠離鬻蹙，舒顏平視，含笑為先，
慰問諸界為調適等，隨世儀軌慰悅有情。

四大界→身體

少病少惱 起居輕利 氣力調和 安樂住否？世事可忍否？眾生易度否？



五、略為解說

布施

愛語

利行

同事

P332

隨正法教語

謂為利益安樂有情，
依能引發信、戒、聞、
捨、慧等功德宣說正法。



- 於怨敵家

以無穢濁心說利益語

- 於極鈍根者

以不灰心 誓受疲勞，為說法語，令攝善法

- 於詐欺二師等有情

以無恚惱心說利益語 於此難行愛語亦當修學

五、略為解說

布施

愛語

利行

同事

P332

1

- 未成熟者能令成熟
- 已成熟者能令解脫

2

- 於現法利勸導利行
- 於後法利勸導利行
- 於現法、後法利勸導利行

3

又應修行難行利行

- 於往昔未種善根者
- 現有廣大圓滿財位者
- 諸已串習外道見者

4

又應修行漸次利行

- 於劣慧者
- 若成中慧
- 成廣大慧

謂於何義勸他安住，即於此義自當安住若等若增。

《無邊功德讚》云：

有未自調伏，雖說正理教，違自語而行，不能調伏他。
尊知此義故，心念諸眾生，自未調伏時，暫勤自調伏。

科判表十六



於上士道修心次第

己一 顯示入大乘門唯是發心

己二 如何發生此心道理

己三 既發心已學行道理

庚一 發心已後須學學處之因相

庚二 顯示學習智慧方便一分不能成佛

庚三 正釋學習學處之次第

寅一 四攝自性

寅二 立四之理由

寅三 四攝之作業

寅四 攝受眷屬須依四攝

寅五 略為解說

辛一 於總大乘學習道理

壬一 淨修欲學菩薩學處

壬二 修已受取佛子律儀

壬三 受已如何學習道理

癸一 何所學處

癸二 其中能攝諸學道理

子一 正義數量決定

子二 兼說次第決定

癸三 於此如何學習道理

子一 初於總行學習道理

丑一 學修六度熟自佛法

丑二 學習四攝熟他有情

子二 特於後二波羅蜜多學習道理

辛二 特於金剛乘學習道理

廣論原文(P333 LL1~ P334 L6)

又四攝事~菩薩地中尋求。

又四攝事可攝為二，謂以財攝及以法攝。財施為初，餘三屬法，法為所緣正行清淨之法，如云，「由財及以法，謂所緣法等，由此二攝門，說為四攝事。」又此即是三世一切菩薩利他方便，故是共道。如云，「已攝及當攝，現攝悉皆同，是故此即是，成熟有情道。」又菩薩行總有無邊，然大唄柁南即是六度四攝，以諸菩薩唯二所作，一自內成熟成佛資糧，二為成熟他有情相續，六度四攝即能成辦此二事故。如《菩薩地》云，「由諸波羅蜜多能自成熟一切佛法，由諸攝事能成熟他一切有情，當知略說菩薩一切善法作業。」故於此中略說彼二，若欲廣知，應於《菩薩地》中尋求。

四攝法又可總分為二類，**財攝**與**法攝**。布施中的財施，屬於財攝；其他愛語、利行、同事三者屬於法攝。法攝的「法」，是指作為所緣的正行清淨之法。

如說：「以財物及正法攝受他人，法包含所緣的一切正行清淨之法。財攝、法攝這二門，即涵蓋了全部的四攝事。」四攝法即是三世一切菩薩利益眾生的方法，屬於共道。如說：「過去、未來、現在，菩薩為成熟所化有情之種種義利，皆以四攝法為方便，是故四攝法即是成熟有情之大道。」菩薩學處法門無邊，但總其圓滿綱要，不外六度和四攝。因為菩薩真正要做的事只有二件，一是調伏自相續，即成熟自己的成佛資糧(自利)；二是利益眾生，成熟他有情之相續(利他)；而六度四攝就是成辦這二件事業的綱領。如《菩薩地》說：「由六波羅蜜多成熟自己一切佛法，由四攝成熟其他一切有情。六度四攝就是菩薩所有善法事業的總綱，修行菩薩道的行者對此應有正確認識，因此作一綱要的說明。」此處乃簡略說明六度與四攝之內涵，如欲廣知，可詳見《菩薩地》。

科判表十六



於上士道修心次第

己一 顯示入大乘門唯是發心

己二 如何發生此心道理

己三 既發心已學行道理

庚一 發心已後須學學處之因相

庚二 顯示學習智慧方便一分不能成佛

庚三 正釋學習學處之次第

寅一 四攝自性

寅二 立四之理由

寅三 四攝之作業

寅四 攝受眷屬須依四攝

寅五 略為解說

辛一 於總大乘學習道理

壬一 淨修欲學菩薩學處

壬二 修已受取佛子律儀

壬三 受已如何學習道理

癸一 何所學處

癸二 其中能攝諸學道理

子一 正義數量決定

子二 兼說次第決定

癸三 於此如何學習道理

子一 初於總行學習道理

丑一 學修六度熟自佛法

丑二 學習四攝熟他有情

子二 特於後二波羅蜜多學習道理

辛二 特於金剛乘學習道理

廣論原文(P334 L6~ P335 L4)

又此根本後得時~總行道之次第。

又此根本後得時，應如何行者，如尊者云，「六波羅蜜等，菩薩廣大行，由本後瑜伽，堅修資糧道。」謂初業菩薩受菩薩戒，住資糧道，根本後得皆不出六度，故六度中有是根本定時所修，有者是於後得時修。謂靜慮自性奢摩他，及慧度自性毘鉢舍那一分，是於根本定時所修。前三波羅蜜多及靜慮般若一分，是後得時修，精進俱通根本後得。忍中一分定思深法於定時修，如尊者云，「起根本定時，遍觀一切法，修幻等八喻，能淨後分別，應正學方便，於根本定時，應恆常修習，止觀分平等。」忍中一分定思深法於定時修，如尊者云，「起根本定時，遍觀一切法，修幻等八喻，能淨後分別，應正學方便，於根本定時，應恆常修習，止觀分平等。」

(總學菩薩行的結語)

廣論 P334 L6~ P334LL3

菩薩萬行，總為六度四攝。那麼六度與四攝在根本定（定中、座上）及後得位（出定、下座後）時，應如何修呢？阿底峽尊者說：「六度等即是菩薩道的廣大行，

在根本定及後得位的時候都要能夠相應、堅固地繼續去修持，以累積成佛資糧。」此說明初業菩薩受了菩薩戒後，即應安住在資糧道中，不論根本定或後得位的時候都要廣修六度；而六度裡面，有些是在定中修，有些則於出定時修。以靜慮為體性的奢摩他、及以慧度為體性的毗鉢舍那，主要都在定中修；前面布施、持戒、忍辱三度以及一部分的靜慮、般若，則是在出定時修；精進則是在入定、出定時都要修的。

忍辱當中思擇法忍的部分，是有關思惟甚深法義，所以是在定當中修（其餘耐怨害忍、安受苦忍是在出定後修的）。就如阿底峽尊者所說：「菩薩行者從根本定出定後，應遍觀一切法而修，譬如觀修幻等八喻（如幻、如化、如陽燄、如尋香城等），因見一切法皆如八喻，了知一切法皆非實有之性，而是如幻如夢、緣起性空的；如此一來，能夠淨化後有諸分別，所以這時應以修學六度方便行為主。至於在根本定當中，則應恆常修習最為殊勝的止觀雙運，即所謂止中有觀，觀中有止。」

若由未習如是希有難行諸行，聞時憂惱，應念菩薩於最初時亦不能行，然由先知所作願境漸次修習，久習之後，不待功用能任運轉，故其串習極為切要。若見現前不能實行，即便棄捨全不修心，是極稽留清淨之道。如《無邊功德讚》云，「若由聞何法，令世間生怖，尊亦於此法，久未能實行。然尊習其行，時至任運轉，是故諸功德，不修難增長。」故受菩薩律儀者，定無方便不學諸行，未如儀軌受行心者，亦當勵力修欲學心。若於諸行勇樂修學，次受律儀極為堅固，故應勤學。上士道次第中，已說淨修願心，及學菩薩總行道之次第。

像菩薩六度等如此稀有、難行之行，對於想修卻未曾修心的人來說，恐怕光是聽聞到深廣難行的學處就覺得憂惱、害怕了。唯此時應該思惟：菩薩在最初時也一樣做不到，而是透過先了解所要修的學處之內容，然後把這些學處當成發願的目標漸次去修習，經過長久不斷的串習之後，最後便能不假功用、任運做到了，由此也可見串習多麼重要！

初行者如果一開始覺得沒辦法趣入，就完全棄捨了發願及修心的串習，這是根本延滯進入清淨妙道。如《無邊功德讚》說：「如果因為聽聞到正法，就讓人擔心、害怕自己做不到，而停在那裡的話，那麼就永遠沒有辦法修了。應該思惟佛陀在因地時，也花了很長的時間修持菩薩行，然而佛陀能精進地長時串習，最後串習久了，就能夠任運自然，毫無困難。所有功德都一樣，不串習永遠不會熟練，不熟練永遠不會增長。」由此可知，凡是受了菩薩戒的行者，絕無一種方便是可以不修菩薩行而能夠成就的。至於尚未受行心律儀的行者，也應努力策發欲學心。如果對廣大菩薩行能先策勵起勇悍好樂的修學心，再去受律儀的話，那麼行持就會很紮實、很堅固。總之，菩薩於六度萬行，皆應勤修。以上已將上士道次第中，包括淨修願心和總學菩薩行之道次第，都一一宣說完畢了。

總結

P334

菩薩行總有無邊，然大唄柁南即是六度四攝

一、自內成熟成佛資糧

二、為成熟他有情相續

六度四攝 即能成辦此二事故





廣論練功房(2025.07.05)

一起來熟悉宗大師的智慧之語

每週一句 7/06 - 7/9

【若由未習如是希有難行諸行，聞時憂惱，應念菩薩於最初時亦不能行，然由先知所作願境漸次修習，久習之後，不待功用能任運轉，故其串習極為切要。】

(廣論 P334 LL3-P334 LL1)



回家功課 (2025.07. 05)

學了7年的菩提道次第廣論

我有什麼收穫？我歡喜嗎？

我可以再如何精進？

| | 日 期 | | 主 題 | 主講者 | 地點 |
|--------------|-------|---|------------------------------|-----------|------|
| 2025 June | 6月04日 | 三 | 廣論課 | 班長 + 護持團隊 | 學堂 |
| | 6月11日 | 三 | 廣論課 | 班長 + 護持團隊 | 學堂 |
| | 6月18日 | 三 | 廣論課 | 班長 + 護持團隊 | 學堂 |
| | 6月24日 | 二 | 如俊法師大課 | 如俊法師 | 學堂 |
| | 6月25日 | 三 | 廣論課加課 _{19:00~20:30} | 班長 + 護持團隊 | 線上 |
| 2025 July | 7月02日 | 三 | 廣論課 | 班長 + 護持團隊 | 學堂 |
| | 7月09日 | 三 | 廣供+總結 | 幸福田家人 | 學堂 |
| | 7月16日 | 三 | 幸福田家人聚餐 | 幸福田家人 | 祥和蔬食 |
| | 7月23日 | 三 | 暫止息力 | | |
| | 7月29日 | 二 | 如俊法師大課 | 如俊法師 | 學堂 |

討論題

你買菜會看產銷履歷嗎？
為什麼會？為什麼不會？

那麼學習時，
你會想知道整個傳承從何而來？
要帶你往何處去嗎？



老師消息

2025 老師返台關懷僧俗弟子
期許中觀正見慧日普照十方



02

師師相承永不斷

1:24:36-1:40:30







04

維繫師父家風——標準

2:14:20-2:23:21



秋高氣爽 輕旅行！

9月13、14日



翔舟旅遊

Hsiang Chou Tours

★旅遊主題：20250913 快樂兩日遊

★銷售金額：

★旅遊城市：新竹、南投

★旅遊天數：2

★出發日期：2025/09/13 (星期六)-09/14(星期日)

★出發：06:50 小巨蛋捷運站 3 號出口集合 07:10 出發

飯店介紹 Hotel

● 中台禪寺仁都飯店



最放鬆療癒的最佳的住宿體驗

行程內容 Detailed Tours

第 01 天 09/13 (六) 台北小巨蛋捷運站 3 號出口 ◯ 午餐 ◯ 獅頭山元光寺 ◯ 埔里蔬食晚餐 ◯ 仁都住宿

【元光寺】位在七星村六寮，又稱獅岩洞，地處山巔，亦為獅頭山寺廟群中興建最早之佛剎。清光緒二十一年（1895），（一說清光緒 18 年）大嵙崁人（今大溪）邱普捷俗稱大憨者，初在南庄抽藤熬腦，後在獅頭山發現本岩洞，結庵禮佛，為獅頭山佛境開山之祖，嗣候富興庄曾秀春捐獻地基，於洞前建堂祀觀世音菩薩、釋迦牟尼。民國三十九年，先總統 蔣公蒞寺，對寺眾之苦修，甚表稱讚。民國八十九年由住持普獻和尚再次重建元光寺完工，現祀奉觀世音菩薩及藥師佛。對於培養僧才，宏揚佛學不遺餘力。



早餐：X

午餐：元光寺用齋(隨喜)

晚餐：蔬食晚餐 / 500

住宿：中台埔里仁都飯店

第02 天 09/14(日)

仁都早餐 🚌 中台世界博物館、中台禪寺、午餐
🚌 賦歸

【中台禪寺】中台禪寺位於南投縣埔里鎮，興建工程自民國 79 年（西元1990年）開始規劃，歷時十年，民國90 年（西元2001年）宣告竣工，是結合中西建築元素，由著名建築師李祖原先生所設計，成為眾多佛教信眾的信仰中心，慕名而來的遊客和信眾絡繹不絕。

中台禪寺主體建築以石材為主，象徵修行的堅固和永恆不變。由側面看主體建築，彷彿是一位在青山中禪坐的行者，正面外觀則像蓄勢待發的噴射機，象徵禪宗「頓悟自心，直了成佛」的無上心法，設計兼具時代開創新意與綿長的禪宗古意。



【中台世界博物館】從靈泉到中台，開山方丈 惟覺安公老和尚弘揚教法，大闡宗風，帶領四眾弟子，以五大方向接引群機「佛法學術化、佛法教育化、佛法藝術化、佛法科學化、佛法生活化」。其中「佛法藝術化」的落實，即是希望藉由佛教文物與傳統歷史文化的展現與提升，達到藝術化世的作用。於 2009 年建立中台山博物館，在全球經濟發展的衝擊及歷史災變的考驗下，保存、維護佛教文物、遺跡，是佛弟子刻不容緩的工作與責任。中台世界博物館暨木雕分館的建設，更肩負了佛教弘化於當代的重大使命，於中台灣埔里盆地，以巍峨之姿，向世人展現古老文明的博大精深。使佛教藉著博物館成為覺性教育的視覺平台。



早餐：酒店用

中餐：平雲山都 600/人

晚餐：X

住宿：X

幸福之音

2025

王子承老師

音樂會

*Music
Concert*

報名連結



·會員 500元

·非會員 800元

·聯絡人

李宜穗 0989-818-108

呂佳穎 0926-126-970



台北市土水學會

音樂家

王子承 老師

特別來賓

洪筠惠 老師

9月14號(日)

16:00~20:30

地點 | 陽光花園

桃園市大溪區石園路776巷26號



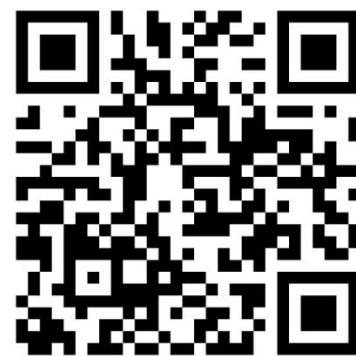
20250913快樂兩日遊報名表

出發日期：2025/09/13 (星期六)-09/14(星期日)

出發：06:50 小巨蛋捷運站3號出口集合07:10出發

行程參考：

<https://drive.google.com/file/d/1AI07XTHz3ln7AMeWRKFONdIZHXB50wqv/view?usp=sharing>



廣海明月小共學

我們一起認真跟著老師讀廣論



攝影 林斐瑜

共學夥伴：

一秀班長、梅華班長、
火塘副班長、足娟副班長、
佳穎副班長、文彬副班長、
碧萊副班長、陳娟副班長、
宜燕副班長、小花副班長、
文翔副班長、
2399, 1899 & 308 夥伴

時間：每星期五晚上 8:00-9:00

我們今天一起學了什麼？





緣起的心要是迴向

密勒日巴尊者

結行
《回向》







迴向往生

黃進權居士 (6/8) 居士

隨其所願往生善趣，得暇滿身，學弘宗大師圓滿清淨教法，生生增上直至成就無上菩提；或往生極樂國，得阿彌陀佛攝受，早日圓成菩提道。





迴向業障

汪信池、郭西山、馮清治、王秀吟、李志賢、余家姍、郭文隆、鍾平生、黃國利、陳慧美、花繼滄、侯方昱、吳國基、麥瓊英、楊致文、吳文鶯、黃魏秀雲、李宜燕、李玉華、謝却、邱火塘、王品慎、劉瓊鈴、林群智、許景琛、劉庠宏、廖伶俐、吳威宏、涂美雪、許書端、許立辰、賴文杰

暨23秋991班、22增991班全體同學、幹部及其

家親眷屬業障、病障悉消除，身心得安康，學法無障礙





特別迴向

22增991班全體同學

升上善行班順利圓滿，學佛無礙。





請各自迴向



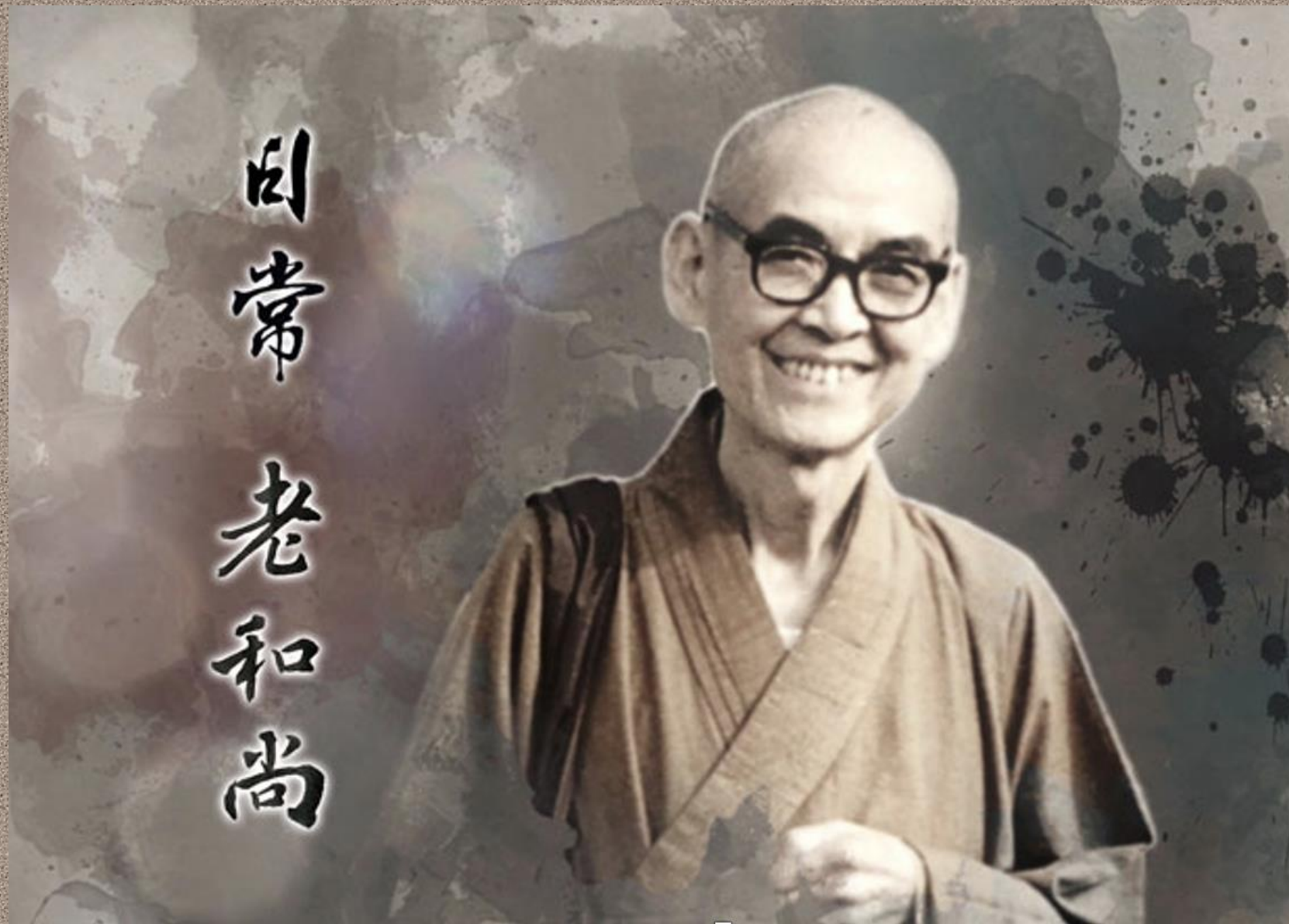


學習廣論 深入思惟

《情境》團隊中，一起做事的夥伴，人後偷懶、摸魚，人前搶著表現。

討論題

- 如果這是你的工作夥伴？
你會心裡嘀咕生悶氣？還是....？
- 如果這是你的下屬，你會如何想，如何做？



[135B] 00:51~05:17(手抄#17 P219 ~ P222)

<https://lamrim.xyz/player2/?&tch=gl1&af1=135b&st1=51&et1=317>